



SERLIDERU

CENTRO INTEGRAL FORMATIVO



¡Bienvenidos/as a la clase 14 del programa
PRACTITIONER en PNL, un espacio de creación
de posibilidades y logro de resultados!





¿Cómo están llegando a esta clase?

¿Estás aquí y ahora en tu clase del Practitioner?

A close-up photograph of a person's hands holding a white ceramic coffee cup. The cup is filled with a latte, and the surface of the milk is decorated with a heart-shaped latte art design. The person's hands are positioned around the cup, with fingers visible. The background is blurred, showing a patterned fabric, possibly a shirt. The overall lighting is soft and natural.

CHECK IN

Tomemos unos instantes para pausar...

Respirar...

Y mirar hacia adentro...

Observá cómo estás, para reconocer dónde estás hoy.

Porque desde ahí, es desde donde empezamos a aprender...

Consigna:

- ¿Qué palabra o frase repetís frecuentemente?: En tus conversaciones o al hablarte a vos misma/o.
- ¿Es una palabra o frase que te expande o te limita?





PUESTA EN COMÚN

TAREA DE APRENDIZAJE SEMANAL



¿Qué descubrimientos surgieron con la tarea de aprendizaje?.

Tomémonos unos minutos para poner en palabras lo vivido y construir juntos nuevos aprendizajes a partir de la experiencia.



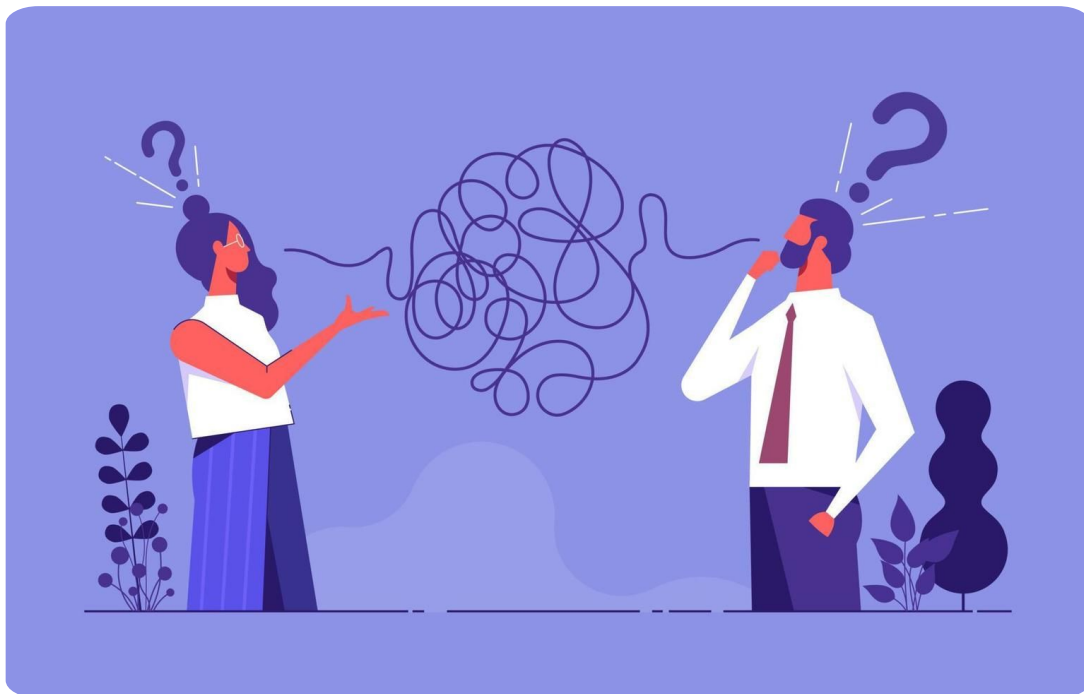


PUESTA EN COMÚN

El poder del lenguaje

“Las palabras que usamos para describir experiencias no son las experiencias mismas. Son sólo la mejor representación verbal que hemos sido capaces de dar de ellas.” — Anthony Robbins.





En PNL, partimos de esta premisa fundamental:

El lenguaje no es la realidad, sino un mapa subjetivo de ella.

Por eso, prestar atención a cómo hablamos y a lo que decimos es el primer paso para transformar nuestra experiencia interna y nuestra forma de relacionarnos con el mundo.

¿Por qué hablar del lenguaje en PNL?

- El lenguaje refleja cómo percibimos la realidad.
- Moldea nuestra forma de pensar, sentir y actuar.
- *Entender cómo usamos el lenguaje nos ayuda a comunicarnos mejor y a transformar nuestras experiencias.*





Estructura Superficial y Estructura Profunda:

La estructura subjetiva de nuestro decir...
y no decir.

En cada conversación, convivimos con dos niveles de experiencia:

Lo que expresamos — **estructura superficial.**

Lo que queda implícito, escondido o inconsciente — **estructura profunda.**

Nuestro lenguaje revela... y también oculta.

Comprender esta dualidad es esencial para ver, escuchar y sentir con la mirada de la PNL, y así acompañar verdaderamente al otro... y también a nosotros mismos, a transformar o ampliar nuestro mundo.





Estructura Superficial — La superficie

- Es lo que una persona dice literalmente.
- Representa solo una parte de lo que está ocurriendo internamente.
- Ejemplo: “No puedo avanzar.”

Estructura Profunda

— Lo que está debajo

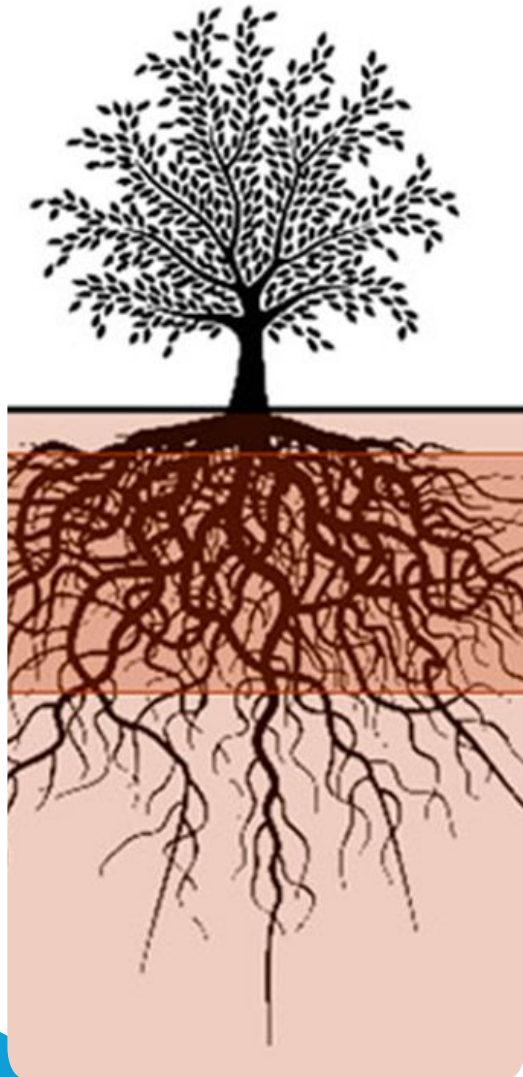
- Contiene el significado completo detrás de lo que se dice.
- Incluye: pensamientos no expresados, emociones, experiencias...
- Ejemplo: “No puedo avanzar porque no sé por dónde empezar.”



¿Para qué es clave esta distinción entre lo superficial y lo profundo?

- Para evitar malentendidos y suposiciones apresuradas.
- Para comprender lo que realmente hay detrás de un mensaje.
- Para acompañar procesos de cambio con mayor precisión y respeto.
- *Cuando interactuamos desde este lugar, más allá de las palabras, nos volvemos verdaderos facilitadores de transformación.*





PNL y la estructura profunda del lenguaje

La PNL ha desarrollado un modelo lingüístico esclarecedor: el Metamodelo del Lenguaje.

Este modelo permite acceder a información de calidad oculta en la estructura profunda, facilitando así una comprensión más profunda de nuestras experiencias internas y externas.

¿Qué es el Metamodelo del Lenguaje?

- Es una herramienta de PNL para explorar el lenguaje.
- Permite detectar y clarificar omisiones, distorsiones y generalizaciones.
- Nos ayuda a llegar desde la estructura superficial a la profunda.



¿Para qué sirve el Metamodelo?

- Recuperar información eliminada.
- Ampliar la visión de una situación problemática.
- Mejorar la comunicación y el autoconocimiento.
- Facilitar cambios y resolución de conflictos.



Fundamentos Teóricos

El Metamodelo se basa en la gramática transformacional de Noam Chomsky.

Chomsky distinguió dos niveles:

Estructura superficial: Lo que se expresa.

Estructura profunda: El significado más completo y complejo (muchas veces inconsciente).





El **Metalinguaje** según la gramática transformacional y los trabajos de Noam Chomsky.

Estructura Superficial del Lenguaje

- Es la representación lingüística de nuestro modelo mental.
- Se manifiesta en la sonoridad de las palabras (hablado) o en su forma visual (escrito).
- Lo que se comunica es solo un fragmento de la experiencia original. Puede ser ambiguo o confuso, y generar malentendidos.



¿Qué pasa entre la estructura profunda y la superficial?



- En ese pasaje, la intención puede perderse o cambiar. Y es allí donde solemos:
- Omitir información
- Distorsionar significados
- Generalizar experiencias
- Eliminar detalles importantes
- *Estas distorsiones explican muchos de nuestros conflictos y errores de comunicación.*

Explorá, registrá y luego compartí:

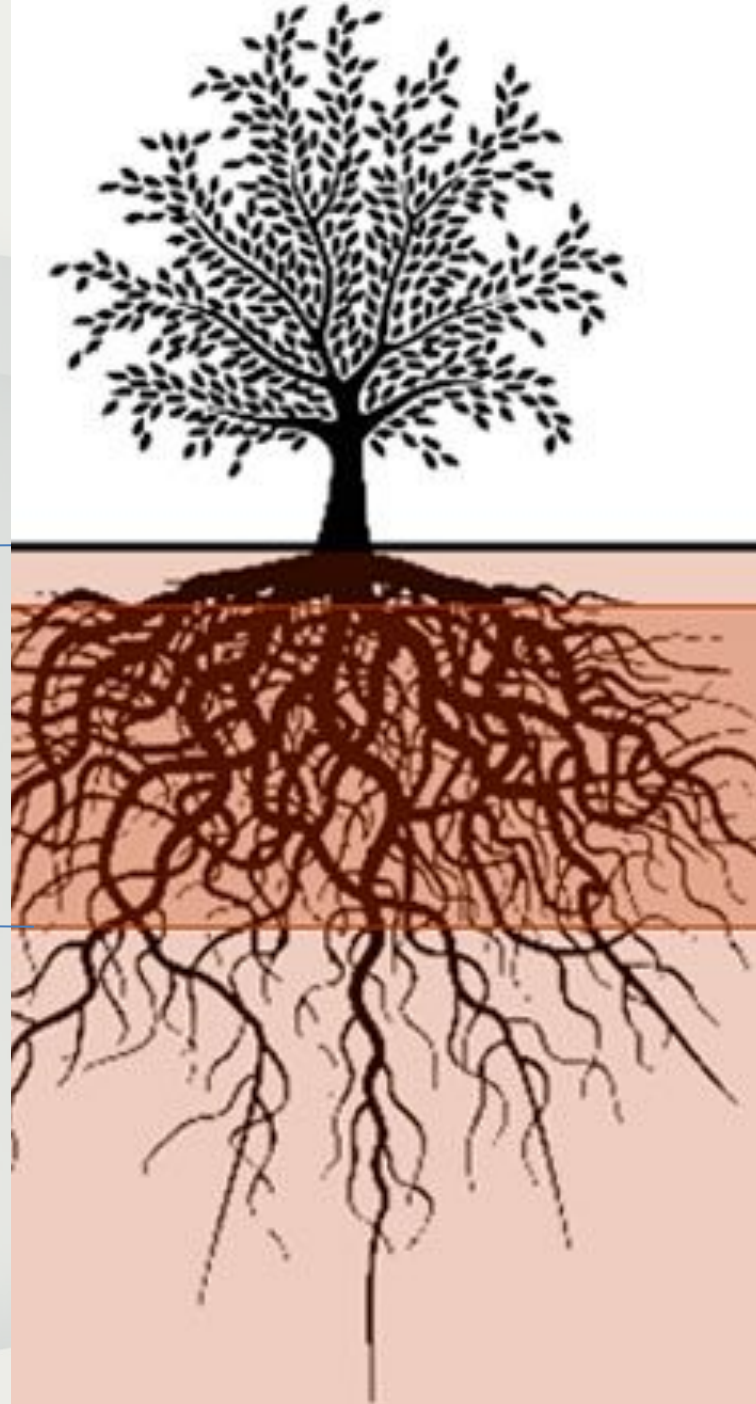
- ¿Recordás una vez en la que dijiste algo...y no te entendieron como esperabas?.
- ¿Qué creés que pudo haberse perdido en el camino entre tu estructura profunda y tu estructura superficial?.



Estructura Superficial

•

ME
T
A
M
O
D
E
L
O



Lenguaje

•

C
O
M
Ú
N
-
I
C
A
C
I
O
N

- **GENERALIZACIONES**
- **SUPRESIONES**
- **DISTORCIONES**

Estructura Profunda.

Mente

•



PUESTA EN COMÚN



Estructura Profunda del Lenguaje

- La Estructura Profunda contiene la representación completa y subjetiva de la experiencia vivida.
- Es el nivel donde habitan:
 - pensamientos
 - emociones
 - creencias
 - recuerdos
- ...y todo aquello que no siempre se expresa.

¿Por qué no lo decimos todo?

- Para hablar con claridad, acortamos esta estructura.
- Lo que finalmente decimos (estructura superficial) es solo una aproximación verbal de nuestra experiencia interna.
- El lenguaje no puede seguir la velocidad, variedad y profundidad de nuestros pensamientos y sentir. Por eso, la Estructura Profunda suele ser inconsciente.



Metáfora de la Estructura Profunda

"Para comprender la Estructura Profunda, podemos imaginarla como la inmensidad de un océano...Lo que vemos en la superficie es apenas una pequeña ola de todo el mundo secreto que hay debajo." — María Cándida D'Amico



Explorá, registrá y luego compartí:

- ¿Qué parte de tu mundo secreto está esperando ser explorado, nombrado o compartido?
- ¿Qué sueños tenés por delante que todavía no pusiste en palabras?

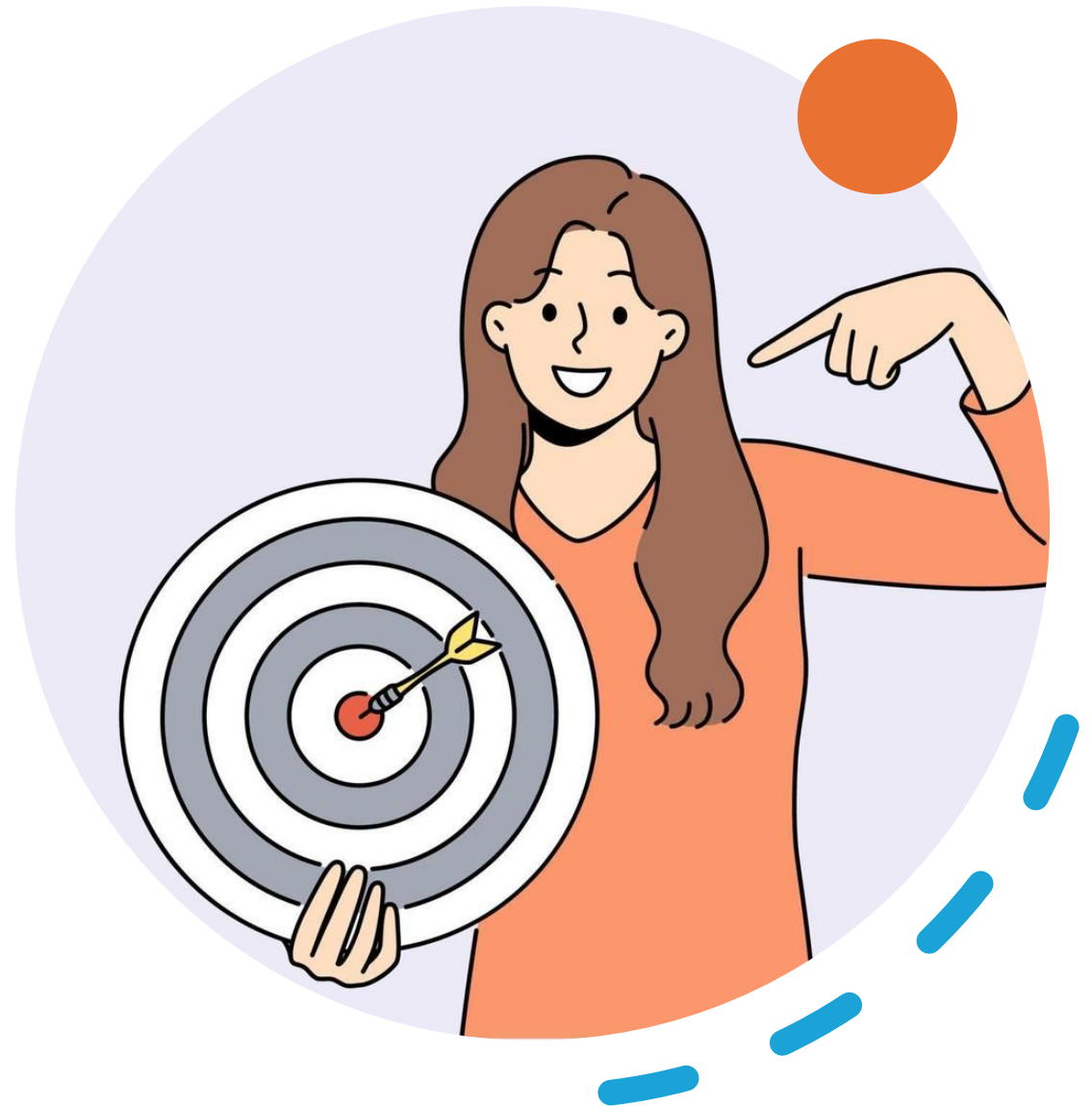




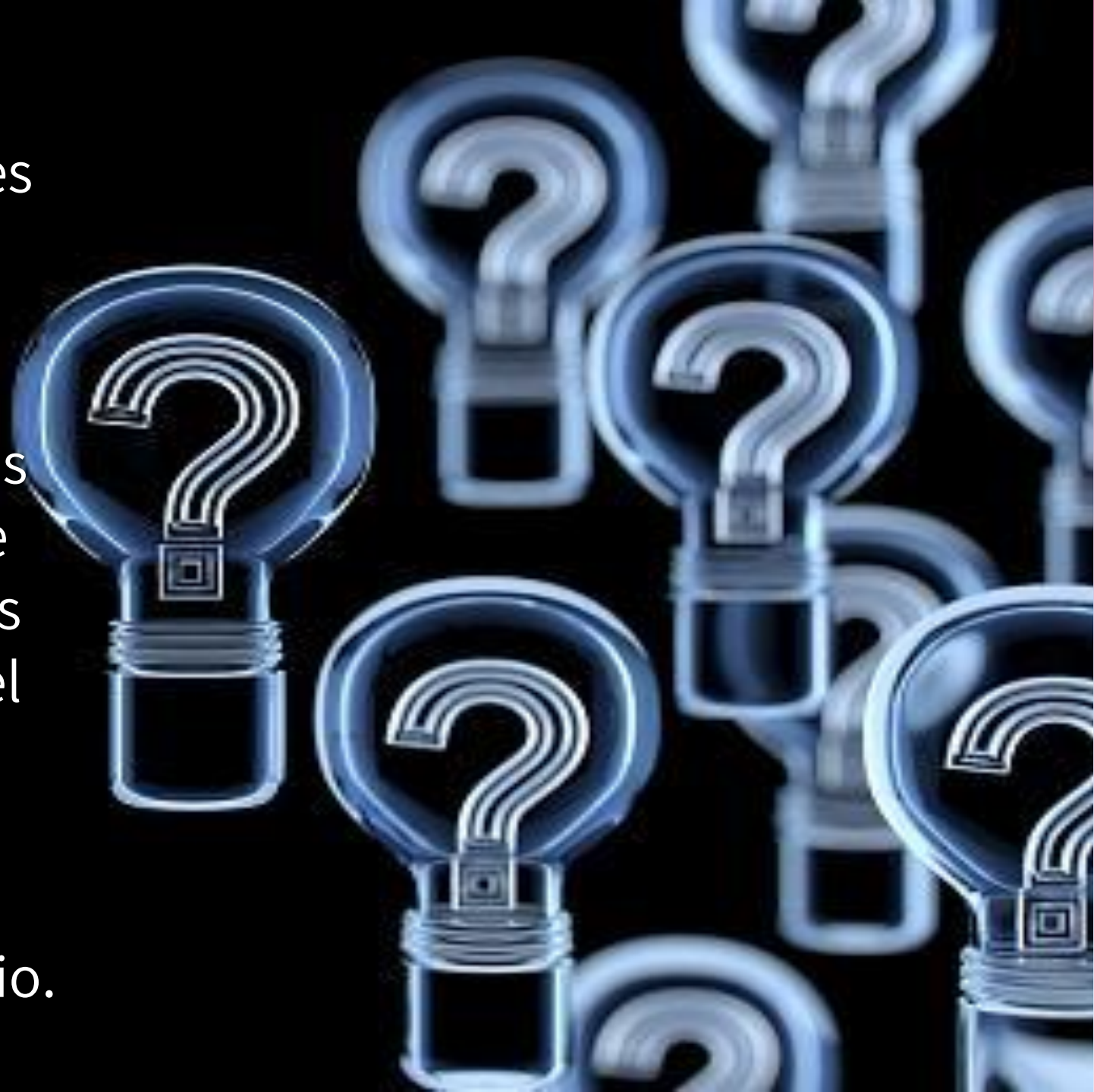
PUESTA EN COMÚN

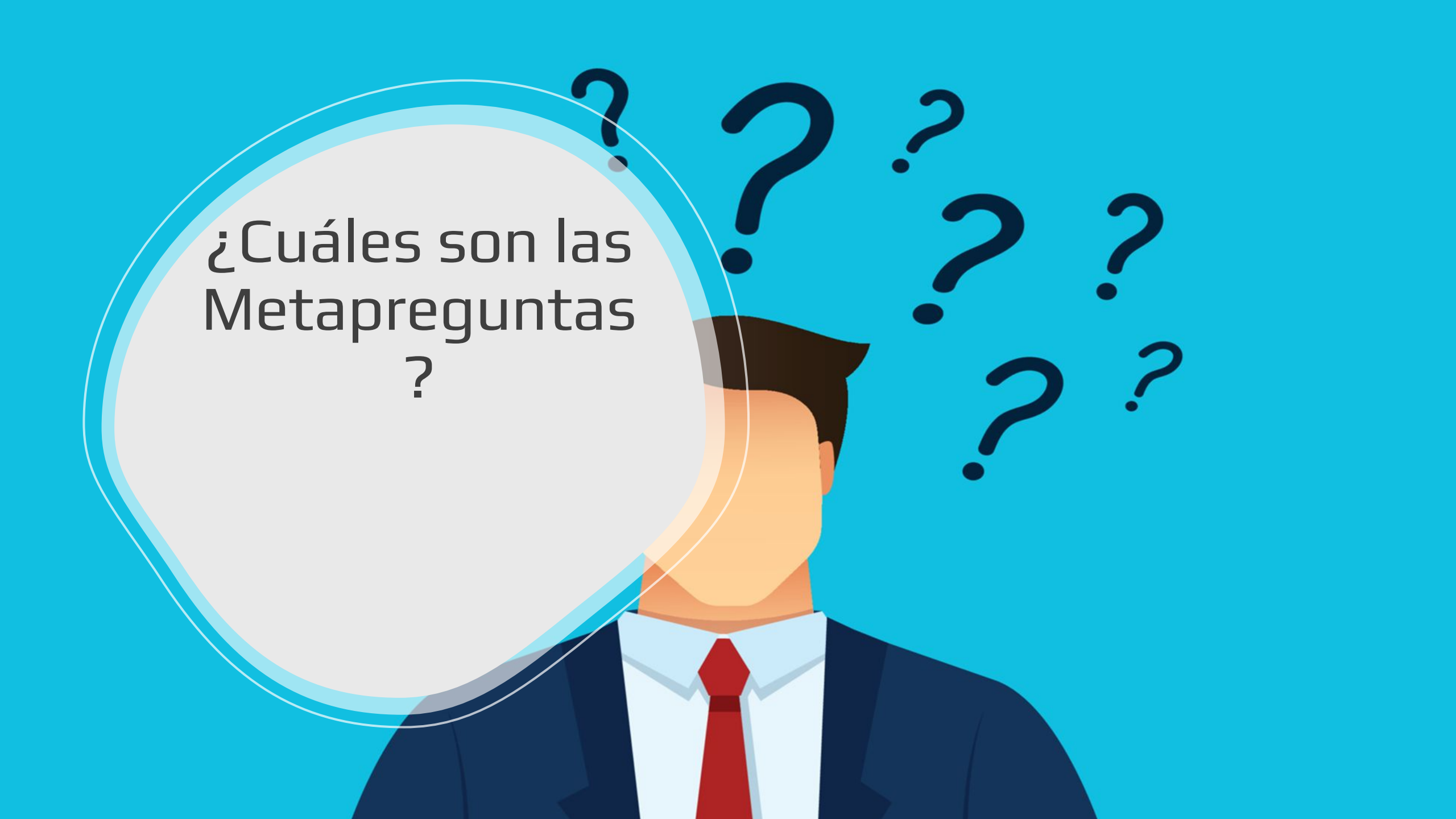
¿Cuáles son los Objetivos del Metamodelo del Lenguaje de la PNL?

- Encontrar la información perdida en el proceso de derivación desde la estructura profunda hasta la estructura de superficie.
- Determinar e identificar las distorsiones, eliminaciones y/o generalizaciones que introducimos al expresarnos con el lenguaje.
- Descubrir y evidenciar las limitaciones de nuestro mapa.
- Volver a conectarnos con la experiencia primaria y con el territorio.



El Metamodelo del Lenguaje es una de las herramientas decisivas que proporciona la PNL para modificar las estructuras de nuestros mapas internos, para vivir la vida que queremos vivir. A través de las preguntas del Metamodelo del Lenguaje o Metapreguntas podemos sumergirnos en la profundidad y encontrar información útil para el cambio.





¿Cuáles son las
Metapreguntas
?

“¿Hubo alguna vez...?”

“¿Qué pasaría si...?”

“¿Nunca?”

“¿Siempre?”

“¿Todos?”

“¿Nadie?”

“¿Quiénes específicamente?”

“¿Qué específicamente?”

“¿Comparado con qué/ con quién...?”

“¿Mejor... comparado con quién?”

“¿Más... comparado con qué?”

“¿Peor.../ Menos... comparado con qué?”

“¿Cuándo/ dónde/ cómo...
específicamente?”

“¿Para qué?”

“¿En base a qué?”

“¿Cuál es el fundamento?”

“¿Qué se lo impide?”

“¿Hubo alguien que...?”

“¿Qué pasaría si no lo hiciera?”

“¿Qué pasaría si lo hicieras...?”

“¿Qué te lo impide?”

“¿Acerca de qué?”

“¿Cómo?”

“¿Cuándo?”

“¿Dónde?”

“¿Quién/es lo dice/n?”

“¿Cómo lo sabe?”

“¿De qué manera?”



El poder transformador del Metamodelo



- Las preguntas del Metamodelo no solo sirven para desafiar las transgresiones del lenguaje, que veremos en la próxima clase sino también como amplificadoras de nuestros mapas mentales.

El lenguaje como herramienta de cambio

- Bandler y Grinder sostienen que es fundamental comprender las estructuras de nuestro lenguaje y aplicar el Metamodelo, ya que el lenguaje modifica la percepción y puede convertirse así en una herramienta poderosa para facilitar el cambio.



Metamodelo y Lenguaje Verbal y No Verbal en Acción

"Lo verbal y lo no verbal son dimensiones distintas, y profundamente entrelazadas de nuestra subjetividad. La clave está en integrar ambas dimensiones: solo enfocarnos en una de ellas nos deja con una visión acotada, una forma limitada de ver, escuchar y sentir el maravilloso mundo del lenguaje humano." — María Cándida D'Amico



Las dimensiones de nuestro lenguaje

- En el siguiente video vas a ver en acción cómo lo verbal y lo no verbal conviven, se cruzan... ¡y a veces hasta se contradicen!
- Prepárate para observar, reírte y reflexionar en profundidad:
- ¿Qué se dice? ¿Qué no se dice? ¿Qué se muestra sin palabras?



VIDEO

Los invitamos a ponerse cómodos para disfrutar del siguiente video...







PUESTA EN COMÚN

A top-down photograph of a hand holding a white cup of coffee. The cup is filled with dark coffee and sits on a white, shaggy fur rug. The rug is placed on a light-colored wooden surface. Scattered around the cup and across the rug are numerous small, vibrant purple flowers. In the upper right corner, a portion of a brown paper envelope and a dark blue object with a silver ring are visible. The word "BREAK" is printed in a bold, dark purple font in the center of the image.

BREAK

TAREA DE APRENDIZAJE INVERNAL

Actividad Practitioner N°: PNL y Cine

Objetivo:

Observar, explorar y analizar un cortometraje desde la mirada de la Programación Neurolingüística, identificando en sus escenas, personajes y conflictos, las distinciones que ya hemos trabajado:

Mapas mentales

Principios de la PNL

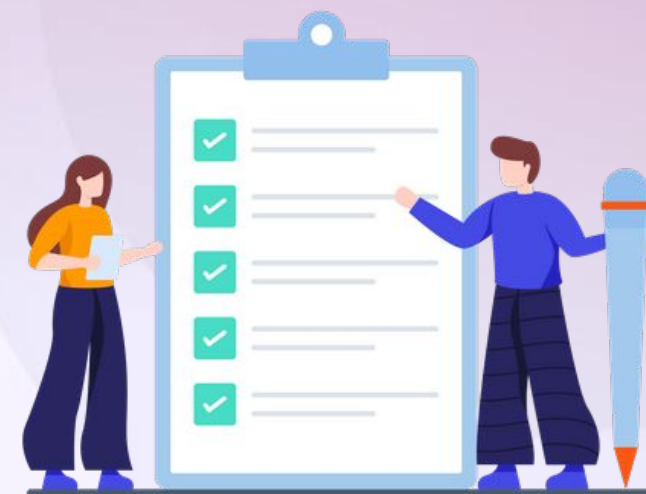
Sistemas representacionales

Submodalidades

Rapport

Lenguaje verbal y no verbal

Estructura superficial y profunda



TAREA DE APRENDIZAJE INVERNAL



Proceso de trabajo

Visualización del cortometraje (en equipo dentro de sus disponibilidades)

Corto sugerido: El Circo de la Mariposa

Disponible en YouTube: Ver aquí:

(https://www.youtube.com/watch?v=Uj_WaBGyVSo)



TAREA DE APRENDIZAJE INVERNAL



Cada equipo elige cuándo y cómo reunirse para ver el cortometraje.

Rescate y reflexión del equipo

Comparten percepciones, observaciones y resonancias para elaborar juntos un informe con los aportes de todos los integrantes.

Entrega y presentación:

Fecha de entrega: 4 de agosto de 2025

Formato de entrega:

Informe escrito (digital o impreso)

Presentación oral del equipo en formato de audiencia

Tiempo para exponer: 15 minutos



TAREA DE APRENDIZAJE INVERNAL



Guía para el informe final

Equipo:

Integrantes:

Película seleccionada: El circo de la mariposa

1. Distinciones de PNL identificadas:

¿Qué conceptos o herramientas de PNL aparecen en el cortometraje?

(Ej.: mapas mentales, sistemas representacionales, submodalidades, lenguaje no verbal...etc.)



TAREA DE APRENDIZAJE INVERNAL



2. Escenas donde se expresan esas distinciones
¿En qué momentos, frases o situaciones aparecen?
Describan brevemente las escenas y qué observan
en ellas.

3. Aportes a la transformación personal
¿Qué reflexiones surgieron al ver el cortometraje?
¿Qué aprendizajes podrían aplicar en su vida
personal y/o profesional?





TAREA DE APRENDIZAJE INVERNAL

4. Conclusiones:

¿Qué comprendieron sobre la PNL a través de esta película?

5. Resonancia personal (cada integrante responde)

¿Qué parte del cortometraje te conmovió, movilizó o conectó con tu historia o procesos personales?

6. Visión y aplicación compartida:

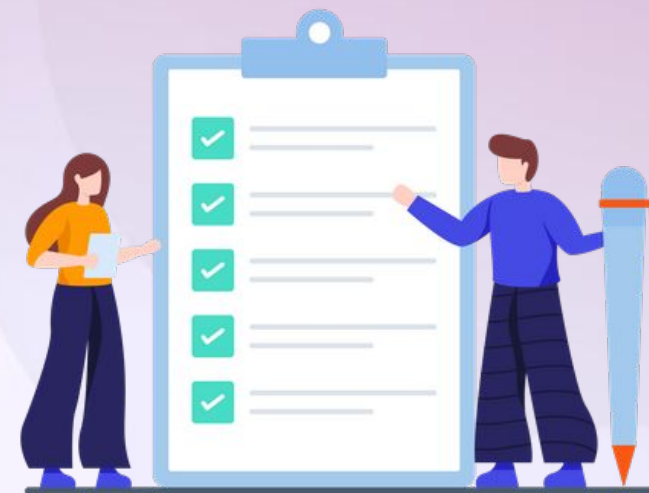
¿Qué les gustaría seguir explorando, practicando o aplicando luego de esta experiencia?

7. Reflexión final como equipo:

¿Qué aprendieron como equipo?

¿Qué huella deja esta experiencia en su proceso de formación?

¿Qué se llevan hacia adelante para seguir aplicando?



TAREA DE APRENDIZAJE INVERNAL



Presentación en Audiencia

Tiempo: 15 minutos en equipo

Recomendamos incluir:

Recursos visuales o creativos(power point)

Imágenes del cortometraje u otras.

Recomendaciones finales:

Usen un lenguaje claro, generativo.

Diseñen una presentación atractiva, coherente con PNL
y que inspire desde lo vivido.

¡Participen todos activamente!

**Para vivenciar y plasmar en esta actividad los
aspectos generativos y colaborativos de la PNL .**



Juguemos al Adivinador

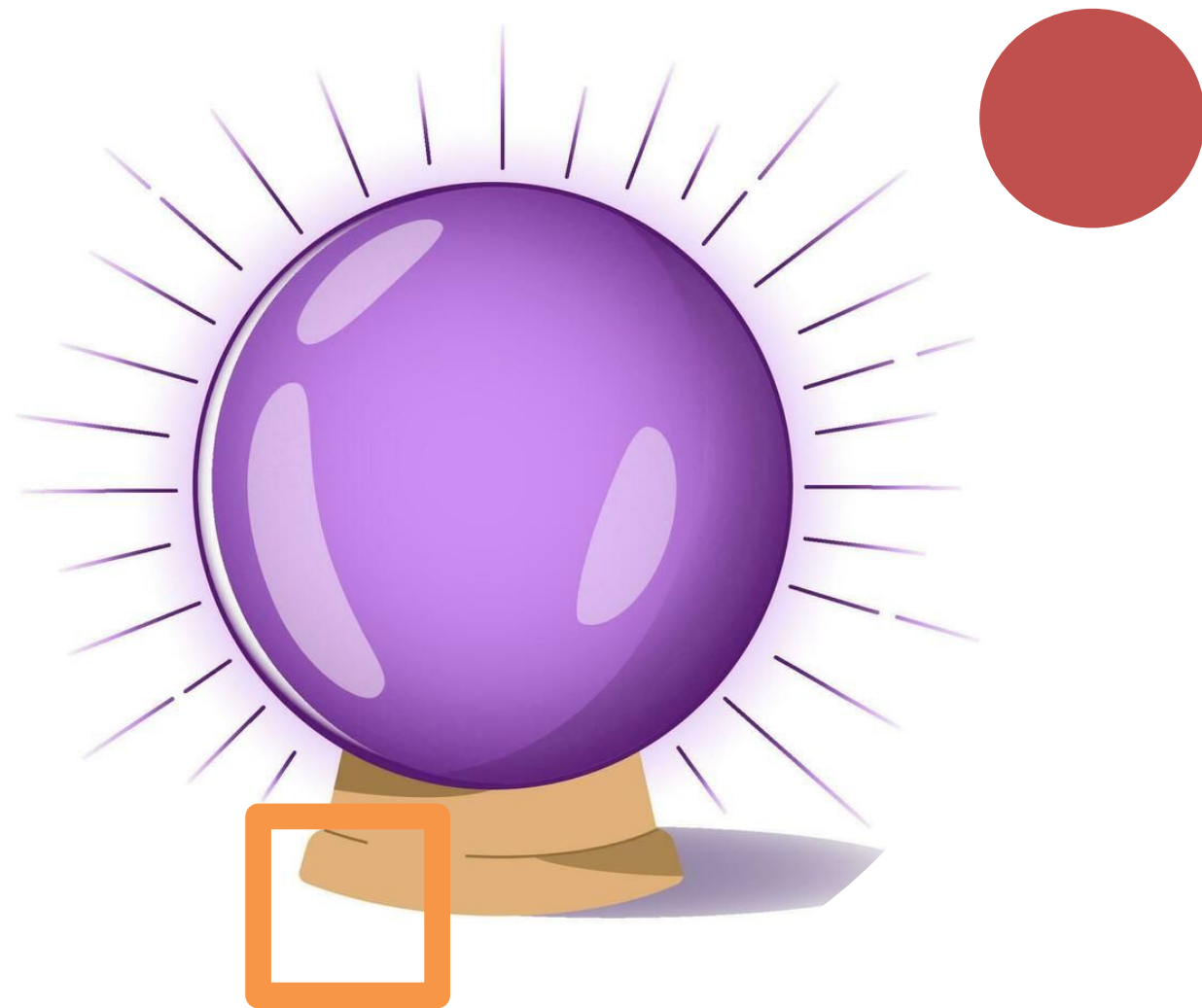




Adiviná a través de tu
golosina quién es tu
amigo invisible...

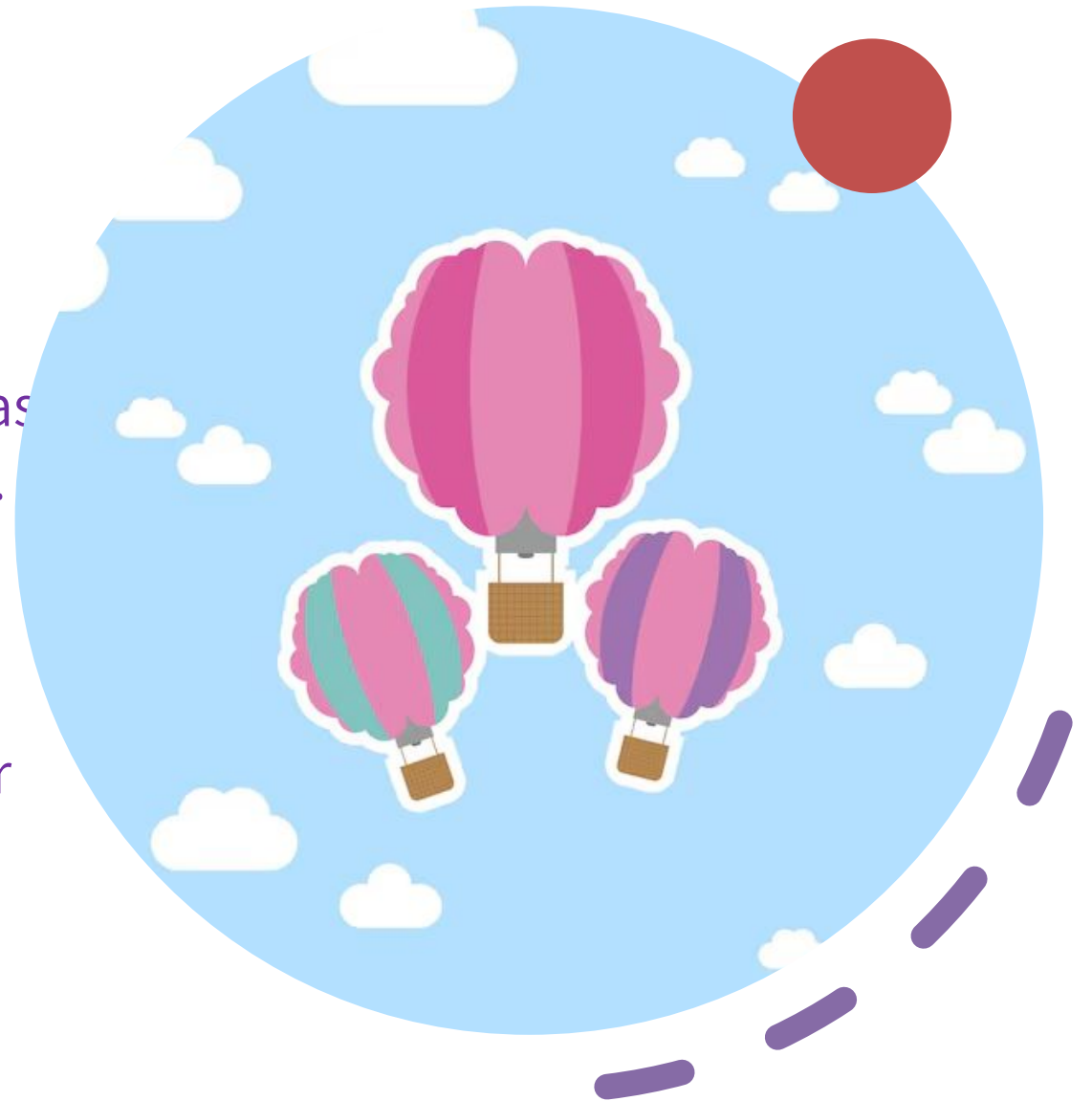


Seguí las pistas...



¡Felices vacaciones, Practitioners!

Han completado el primer tramo de su formación y de su proceso en PNL...
Un recorrido de descubrimiento, preguntas poderosas y primeros cambios internos. Nos reencontramos en la segunda parte, que promete ser aún más reveladora y transformadora.
Gracias por su entrega, su presencia, y por caminar este maravilloso viaje de la Programación Neurolingüística .
¡Seguimos volando juntos!



CHECK OUT

¿Qué te estás llevando del encuentro de hoy?





SERLIDERU

CENTRO INTEGRAL FORMATIVO