



**SERLIDERU**

CENTRO INTEGRAL FORMATIVO



---

clase n°**18** del programa **PRACTITIONER en PNL**, un espacio de creación de posibilidades y logro de resultados!

---





**¡BIENVENIDOS A LA  
SEGUNDA PARTE AÑO!**

# CHECK IN

¿Estás aquí para tu clase de PNL?



# Con tu frase nutricia...

- Antes de cerrar los ojos y disponerte para la práctica, te invito a leer la frase que trajiste.
- Si solo la pensaste, te propongo también escribirla en tu bitácora y repetírtela internamente.



- **Conexión interna**


- Te invito a detenerte un instante... conscientemente, para iniciar con sentido.
- Cerrá los ojos si lo sentís... o simplemente mirá hacia abajo.
- Respirá profundo...
- Y acompañá con algunas respiraciones más...





• **Preguntate internamente:**

- ¿Estoy aquí y ahora, presente en mi clase del Practitioner?
- ¿Qué frase nutricia y potenciadora quiero empezar a HABITAR esta semana?
- Decí tu frase tantas veces como sea necesario, sentila, pensala y conectá con ella.
- A tu tiempo, abrí suavemente los ojos...

A top-down view of 14 coffee cups arranged in a circle on a grey, textured surface. The cups contain various coffee drinks: a small cup of dark coffee, a cup of black coffee, a cup of coffee with a golden drizzle, a cup of coffee with a leaf-shaped latte art, a cup of coffee with a heart-shaped latte art, a cup of coffee with a leaf-shaped latte art, a cup of coffee with a heart-shaped latte art, a cup of coffee with a leaf-shaped latte art, a cup of coffee with a heart-shaped latte art, a cup of coffee with a leaf-shaped latte art, a cup of coffee with a heart-shaped latte art, a cup of coffee with a leaf-shaped latte art, a cup of coffee with a heart-shaped latte art, and a cup of coffee with a leaf-shaped latte art.

¡Rueda de Frases  
Nutricias y  
Potenciadoras !



**¿Cuál es tu frase nutricia y potenciadora?**



¡Buenas noticias! 🎉



Nueva semana para la presentación de Objetivos y de Lectura del libro:

**13 al 17 de octubre**

Marcalo en tu calendario y ponle un recordatorio con un emoji divertido para tenerlo presente.



# ¿Cómo les fue con la TAREA DE APRENDIZAJE SEMANAL?

¿Cuáles fueron tus descubrimientos más significativos?

¿Qué transgresiones del lenguaje escuchaste con más frecuencia?

¿Cuál fue la más curiosa, divertida o sorprendente que detectaste?





## **Hoy seguiremos profundizando en el Metamodelo del Lenguaje desde la práctica.**

Prepárense para explorar:

-Cómo las palabras moldean nuestra experiencia.

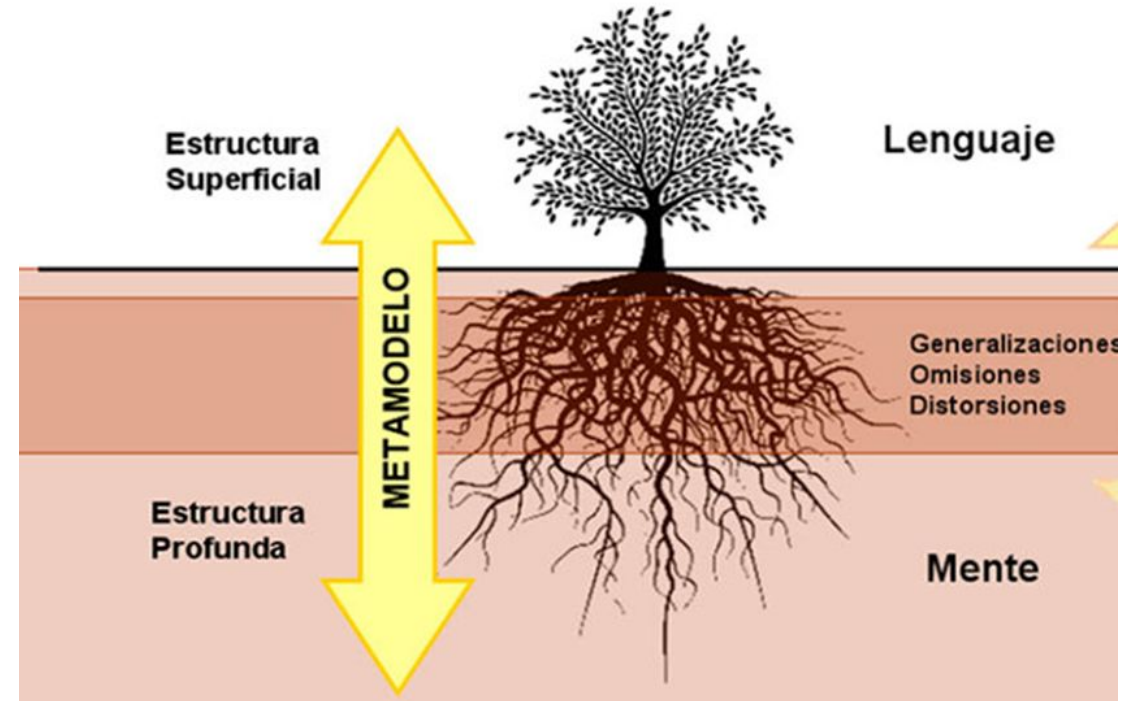
-Cómo el lenguaje estructura nuestra realidad.

-Y, sobre todo, cómo podemos usarlo conscientemente para abrir nuevas posibilidades en nuestra comunicación y en nuestra vida.



# Del dicho al significado: El viaje del lenguaje en nuestra cotidianeidad...

- **Exploremos juntos:**
- Las transgresiones del lenguaje que aparecen al conversar sobre nuestros objetivos y desafíos.
- Cómo estas palabras influyen en nuestra percepción y acción.
- Qué oportunidades se abren al tomar conciencia y utilizar las preguntas del Metamodelo del Lenguaje para profundizar y clarificar.





# ¡A practicar!

Explorá tus avances, desafíos y el camino hacia tus objetivos...

# Actividad 1:

Compartiendo avances y desafíos





## 1. Reflexioná y compartí:

- ¿Cómo estoy con el objetivo elegido?
- ¿Qué desafío estoy atravesando?
- ¿Qué avances o retrocesos identifico en este proceso hacia su realización?
- ¿Quién estoy siendo en ese camino?

## Objetivo:



- Practicar rapport y el uso del metamodelo del lenguaje mientras compartimos nuestros avances y desafíos.
- Utilizar preguntas del metamodelo para clarificar información, abrir nuevas posibilidades y profundizar la comunicación.



## 2. Formar parejas o tríos.

- **Compartir por turnos:**
- Cada practitioner comparte cómo se encuentra respecto a su objetivo, qué avances o retrocesos percibe y qué desafíos está enfrentando.



## Rol de los compañeros:

- Escuchar al otro con mucho rapport.
- No corregir la forma de expresarse del compañero ni la transgresión que aparezca.
- Parafrasear lo que se escucha para asegurar comprensión.
- Hacer preguntas de metamodelo que completen información, aclaren lo que no esté claro y abran nuevas posibilidades.
- Recordar utilizar el **SIN AJÍ**.



### 3. Rotar roles:

- Cambiar de rol para que todos tengan la oportunidad de compartir y preguntar.



## 4. Cierre de la ronda de parejas o tríos:

- Registrar las principales preguntas que ayudaron a clarificar y abrir nuevas perspectivas.
- Identificar y registrar también las transgresiones más expresadas por los compañeros.



# Cambio de parejas/tríos

- Ahora vamos a cambiar de pareja o trío.
- El objetivo: que cada participante tenga la oportunidad de compartir y escuchar desde otras perspectivas, ampliar su mapa y seguir anclando el aprendizaje al aplicar el Metamodelo.
- Recordá mantener:
- Escucha respetuosa
- Rapport
- **SIN AJÍ**



## Actividad 2:

Compartiendo avances y desafíos  
de la lectura del Libro “  
Introducción a la PNL”





## 1. Reflexioná y compartí:

- ¿Cómo estoy avanzando en la lectura del libro de introducción a la PNL?
- ¿Qué desafíos estoy enfrentando al comprender o aplicar los conceptos?
- ¿Qué avances o retrocesos identifico en este proceso de aprendizaje?
- ¿Quién estoy siendo mientras leo y reflexiono sobre el contenido?



## Objetivo:

- Practicar el rapport y el uso del metamodelo del lenguaje mientras compartimos avances y desafíos de la lectura.
- Utilizar preguntas del metamodelo para clarificar información, abrir nuevas posibilidades y profundizar la comprensión del contenido.

## 2. Formar parejas o tríos

- **Compartir por turnos:**
- Cada practitioner comparte cómo se encuentra respecto a la lectura, qué avances o retrocesos percibe y qué desafíos está enfrentando.



## Rol de los compañeros:

- Escuchar al otro con mucho rapport.
- No corregir la forma de expresarse del compañero ni la transgresión que aparezca.
- Parafrasear lo que se escucha para asegurar comprensión.
- Hacer preguntas de metamodelo que completen información, aclaren lo que no esté claro y abran nuevas posibilidades.
- Recordar utilizar el **SIN AJÍ**.



### 3. Rotar roles:

- Cambiar de rol para que todos tengan la oportunidad de compartir y preguntar.



## 4. Cierre de la ronda de parejas o tríos:

- Registrar las principales preguntas que ayudaron a clarificar y abrir nuevas perspectivas.
- Identificar y registrar también las transgresiones más expresadas por los compañeros.



# Cambio de parejas/tríos

- Ahora vamos a cambiar de pareja o trío.
- El objetivo: que cada participante tenga la oportunidad de compartir y escuchar desde otras perspectivas, ampliar su mapa y seguir anclando el aprendizaje al aplicar el Metamodelo.
- Recordá mantener:
- Escucha respetuosa
- Rapport
- **SIN AJÍ**



## Actividad 3

Compartiendo un desafío personal





## 1. Reflexioná y compartí:

- ¿Qué desafío personal estoy atravesando actualmente?
- ¿Qué limitaciones identifico en cómo lo estoy afrontando?
- ¿Qué aprendizajes estoy obteniendo de esta experiencia?
- ¿Quién estoy siendo mientras enfrento este desafío?



## Objetivo:

- Practicar el rapport y el uso del metamodelo del lenguaje mientras compartimos el desafío personal que estamos atravesando.
- Utilizar preguntas del metamodelo para clarificar información, abrir nuevas posibilidades y profundizar la comprensión de la propia experiencia.

## 2. Formar parejas o tríos

- **Compartir por turnos:**
- Cada practitioner comparte cómo se encuentra respecto a su desafío personal, qué limitaciones percibe y qué aprendizajes está obteniendo.



## Rol de los compañeros:

- Escuchar al otro con rapport profundo.
- No corregir la forma de expresarse del compañero ni señalar la transgresión que aparezca.
- Parafrasear lo que se escucha para asegurar comprensión.
- Hacer preguntas del metamodelo que completen información, aclaren lo que no esté claro y abran nuevas posibilidades.
- Recordar utilizar el **SIN AJÍ**.



### 3. Rotar roles:

- Cambiar de rol para que todos tengan la oportunidad de compartir y preguntar.



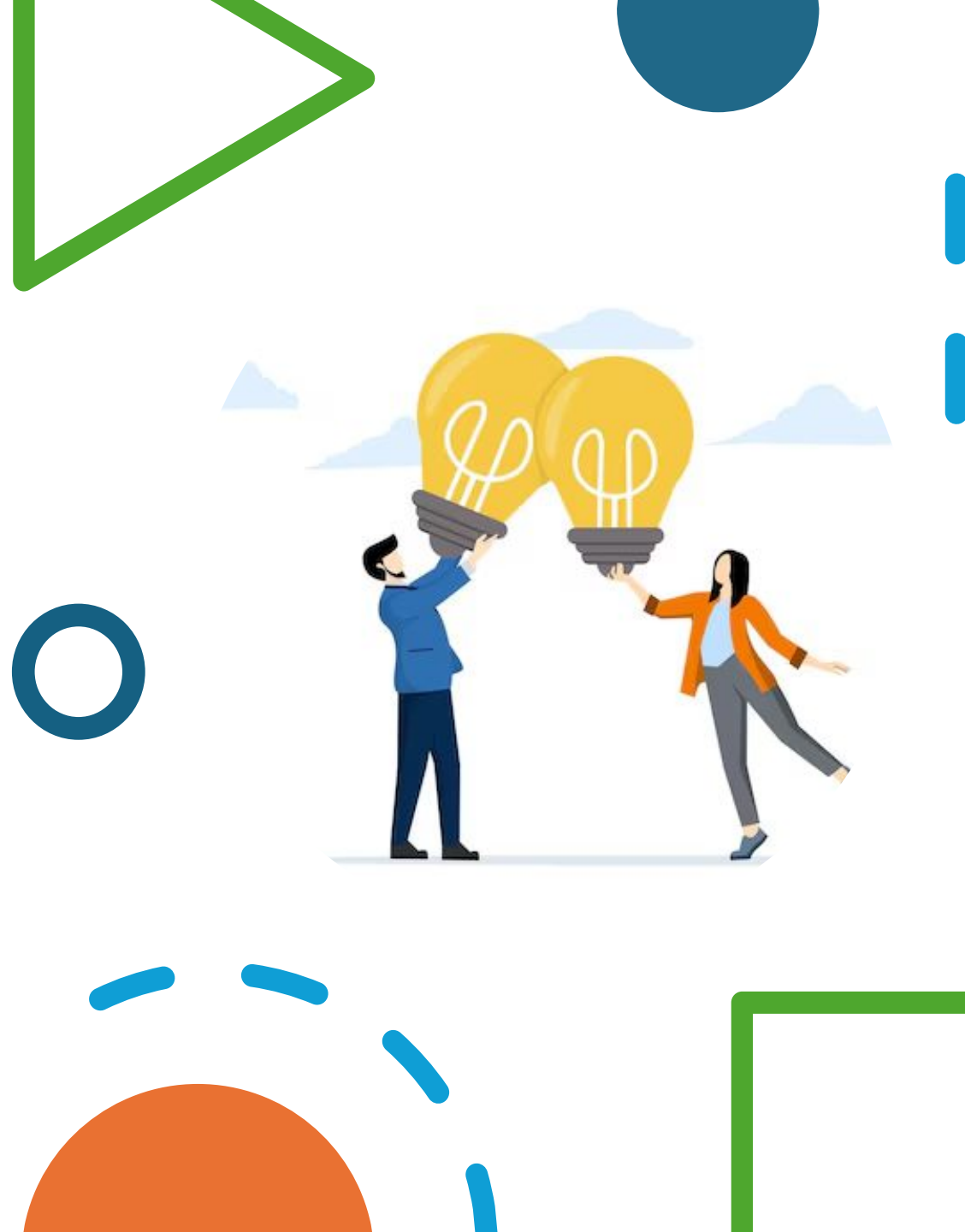
## 4. Cierre de la ronda de parejas o tríos:

- Registrar las principales preguntas que ayudaron a clarificar y abrir nuevas perspectivas.
- Identificar y registrar también las transgresiones más expresadas por los compañeros.



# Compartiendo la experiencia

- Compartimos lo experimentado, aprendido y aplicado en las prácticas.
- Escucha respetuosa, en rapport y SIN AJÍ.
- Identificando aprendizajes clave y nuevas perspectivas.



# Generemos Mapas Ampliados

“Cada vez que cuestionamos nuestro decir, abrimos una ventana.

Cada vez que pedimos un detalle, trazamos un nuevo camino.

Y en cada camino descubrimos que nuestro mapa interior no es fijo, sino infinito.

Explorar el lenguaje es también explorarnos a nosotros mismos. Cada pregunta es una llave, y cada respuesta, una puerta que se abre.”—  
María Cándida D’Amico



# TAREA DE APRENDIZAJE SEMANAL



Durante los próximos días, seguí observando y aplicando el Metamodelo del Lenguaje en tu vida cotidiana.

Mirá el siguiente video para que nutra y acompañe tu frase potenciadora durante la semana.

Compartí en el chat del equipo curiosidades significativas y divertidas que vayas descubriendo y experimentando al aplicar el Metamodelo y al mantener activa tu frase.

**¡Así seguimos aprendiendo juntos!**

✨ **¡A seguir disfrutando el proceso!**

✨ **Nos vemos pronto.**



# CHECK OUT

¿Qué te estás  
llevando del  
encuentro de hoy?





**SERLIDERU**

CENTRO INTEGRAL FORMATIVO

**BREAK**

