



**SERLÍDER**

CENTRO INTEGRAL FORMATIVO



---

Clase N° **29** del programa **en PNL**, un espacio  
de creación de posibilidades y logro de  
resultados!

---



**¡BIENVENIDOS  
A LA SEGUNDA  
PARTE AÑO!**



# CHECK IN

## ¿Cómo llegan?

**¿Estás aquí para tu clase de PNL?**

Te invito a que, antes de comenzar, tomes un momento para registrar cómo estás llegando hoy...

Ahora sí, te invito a encontrar tu lugar de comodidad y conexión....



- **Estado Interruptor para una conexión interna y externa**

- Te invito a detenerte un instante... conscientemente, para iniciar con sentido.
- Cerrá los ojos si lo sentís... o simplemente mirá hacia abajo.
- Respirá profundo...
- Y acompañá con algunas respiraciones más...dejando que cada inhalación y exhalación te acomoden en este espacio, para permitirte paso a paso habitar el aquí y ahora...



- **Preguntate internamente:**
- **¿Qué elijo para mí en este momento?**
- Permite que las respuestas surjan a su tiempo, sin prisa...
- Puede aparecer **una palabra, un sonido o un sentir ...**
- Y cuando lo percibas, regresa suavemente a la clase, con esta nueva conexión interna y externa.



## ¡De la práctica a la clase!

- Llevamos esta conexión hacia el aprendizaje...
- Porque aquello que conectás contigo mismo/a impacta en cómo aprendés y aplicás PNL.”



# Rueda de Compartires:

- ¿Cómo Estás Ahora, luego de la práctica...?
- ¿Qué respuestas surgieron...?
- Escuchamos con atención y respeto, **sin ají...**



# TAREA DE APRENDIZAJE SEMANAL



## ¿Cómo te fue con la práctica semanal?

Durante estos días estuviste experimentando las dinámicas de PNL y transitando los distintos roles.

### Reflexión :

**¿Qué descubriste de vos mismo/a al practicar las dinámicas?**

**¿Qué aprendiste al transitar los diferentes roles?**

**¿Qué momentos te resultaron más desafiantes o reveladores?**



PUESTA EN  
COMÚN



## Hoy: NTEGRACIÓN DE PARTES



Seguimos explorando la fuerza de la PNL a través de sus dinámicas.

Hoy vamos a revelar la intención positiva detrás de cada una de nuestras partes para integrarlas, reconciliar su mensaje y permitir que trabajen a nuestro favor.

**Cuando las partes dejan de pelear y comienzan a cooperar, surge una dirección interna más clara, más poderosa... y profundamente nuestra..**



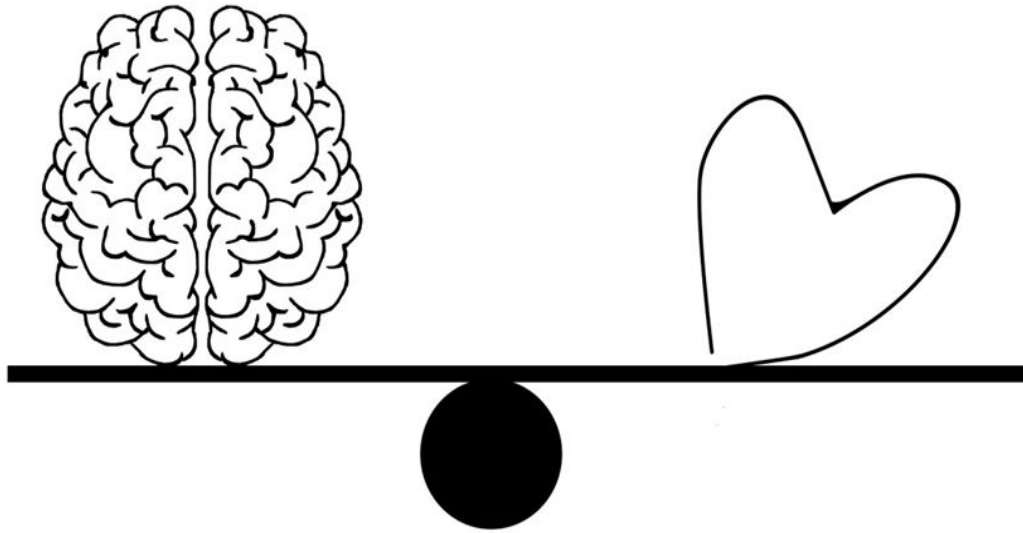
A hand holding a crystal ball that reflects a serene sunset scene over a lake. The reflection shows a large tree on the right, a bridge in the distance, and the sun low on the horizon. The background is a soft, out-of-focus sunset sky.

**ANTES DE INTEGRAR, RECONOCER:  
CONGRUENCIA e INCONGRUENCIA**

Y cuando eso ocurre, nuestra voz,  
nuestro cuerpo, nuestras palabras  
y acciones acompañan el mismo  
rumbo.



# CONGRUENCIA

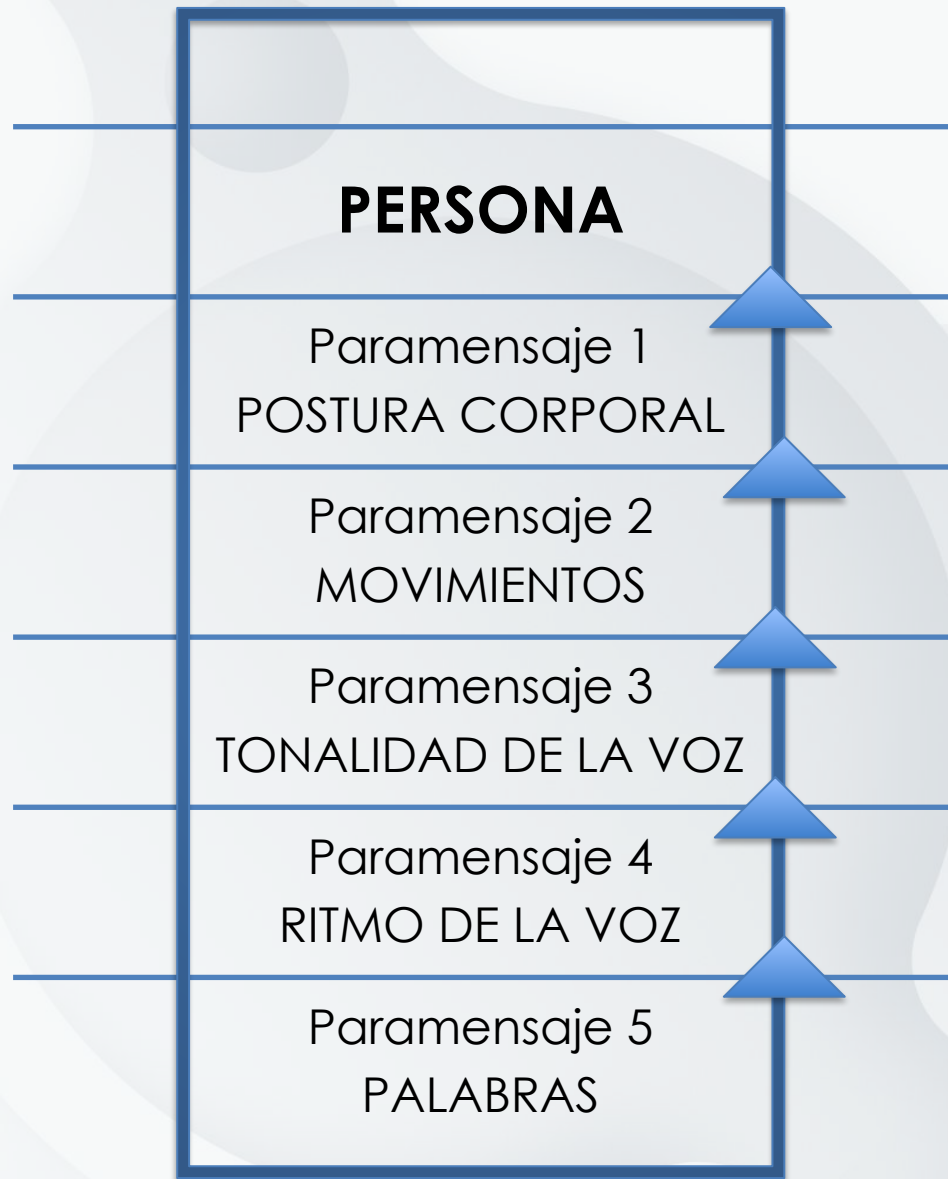


La congruencia aparece cuando nuestro mundo interno y externo se alinean: cuando lo que pensamos, sentimos y hacemos fluye en la misma dirección.

Es claridad. Es alineación. Es esa sensación inconfundible de: “voy por acá, y todo mi ser —por dentro y por fuera— lo sabe”.



“Congruencia es la  
alineación de todos los  
canales de comunicación...”  
— Bandler & Grinder



## Mensaje claro, congruente

“En un conjunto de paramensajes, cada uno de los mensajes representa una porción del modelo del mundo del consultante. Cuando el consultante está comunicando en forma congruente, cada uno de los paramensajes coincide, calza, es congruente con cada uno de los otros”.



# INCONGRUENCIA

La incongruencia aparece cuando nuestro mundo interno y externo no hablan el mismo idioma.

Una parte quiere avanzar...y otra parte tira del freno.

Es ese momento en que lo que pensamos, sentimos o hacemos no va en la misma dirección.

No es un error: es una señal. La incongruencia revela mensajes, necesidades y protecciones internas que necesitan ser escuchadas antes de armonizarse.

“Incongruencia es cuando los canales de comunicación no transmiten un mensaje compatible.” Bandler & Grinder



**PERSONA**

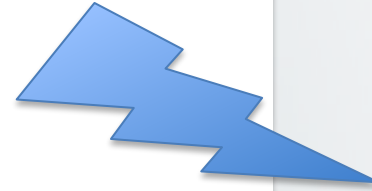
Paramensaje 1  
POSTURA CORPORAL

Paramensaje 2  
MOVIMIENTOS

Paramensaje 3  
TONALIDAD DE LA VOZ

Paramensaje 4  
RITMO DE LA VOZ

Paramensaje 5  
PALABRAS



Mensaje  
Incongruente

# CUANDO APARECE LA INCONGRUENCIA

Cuando un consultante muestra mensajes internos en conflicto y se comunica de manera incongruente, sabemos que los modelos del mundo que está utilizando para guiar su conducta no están alineados entre sí.

La incongruencia revela que los modelos del mundo del consultante no están trabajando en la misma dirección.



afinando



## LA ORQUESTA INTERNA

“Estar en armonía no significa que todas las partes toquen la misma melodía. En una orquesta, cada instrumento aporta algo distinto, y es justamente la diferencia entre ellos lo que da color, interés y verdadera armonía.

Seymour & O'Connor»



**CONGRUENCIA**

DECIR

SENTIR

HACER

Somos congruentes cuando creencias, valores e intereses actúan en la misma dirección y nos entregan la energía necesaria para alcanzar nuestras metas.



La incongruencia es una señal mezclada: como un instrumento que desafina en la orquesta, o un color que no encaja en un cuadro. Es la pista de que una parte necesita ser escuchada antes de integrarse.

# MODELO DE INTEGRACIÓN DE PARTES

Para resolver incongruencias, Bandler y Grinder desarrollaron en 1975 el modelo de Integración de Partes.

Es una herramienta que permite trabajar conflictos internos en una persona, un grupo o una organización, restaurando coherencia y dirección.



# ¿POR QUÉ HAY PARTES?

La PNL considera que todo ser humano está formado por múltiples partes. A veces colaboran y nos impulsan hacia nuestros objetivos; otras veces entran en conflicto y generan sensaciones displacenteras o comportamientos incongruentes.

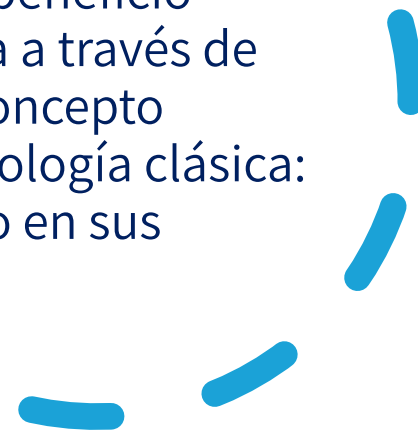




# LA INTENCIÓN POSITIVA

En PNL partimos de un principio fundamental: todas las partes buscan una intención positiva, algo que consideran útil para el sistema al que pertenecen—una persona, un grupo o una organización—aunque el comportamiento que elijan pueda resultar perjudicial.

La intención positiva es un beneficio inconsciente que se expresa a través de conductas y hábitos. Este concepto también pertenece a la psicología clásica: ya Freud lo había formulado en sus primeros desarrollos.



PUESTA EN  
COMÚN





**BREAK**

# VIDEO

Te invitamos a ponerte cómodo/a  
para disfrutar el siguiente video...

--



# Facilitación: Integración de Partes

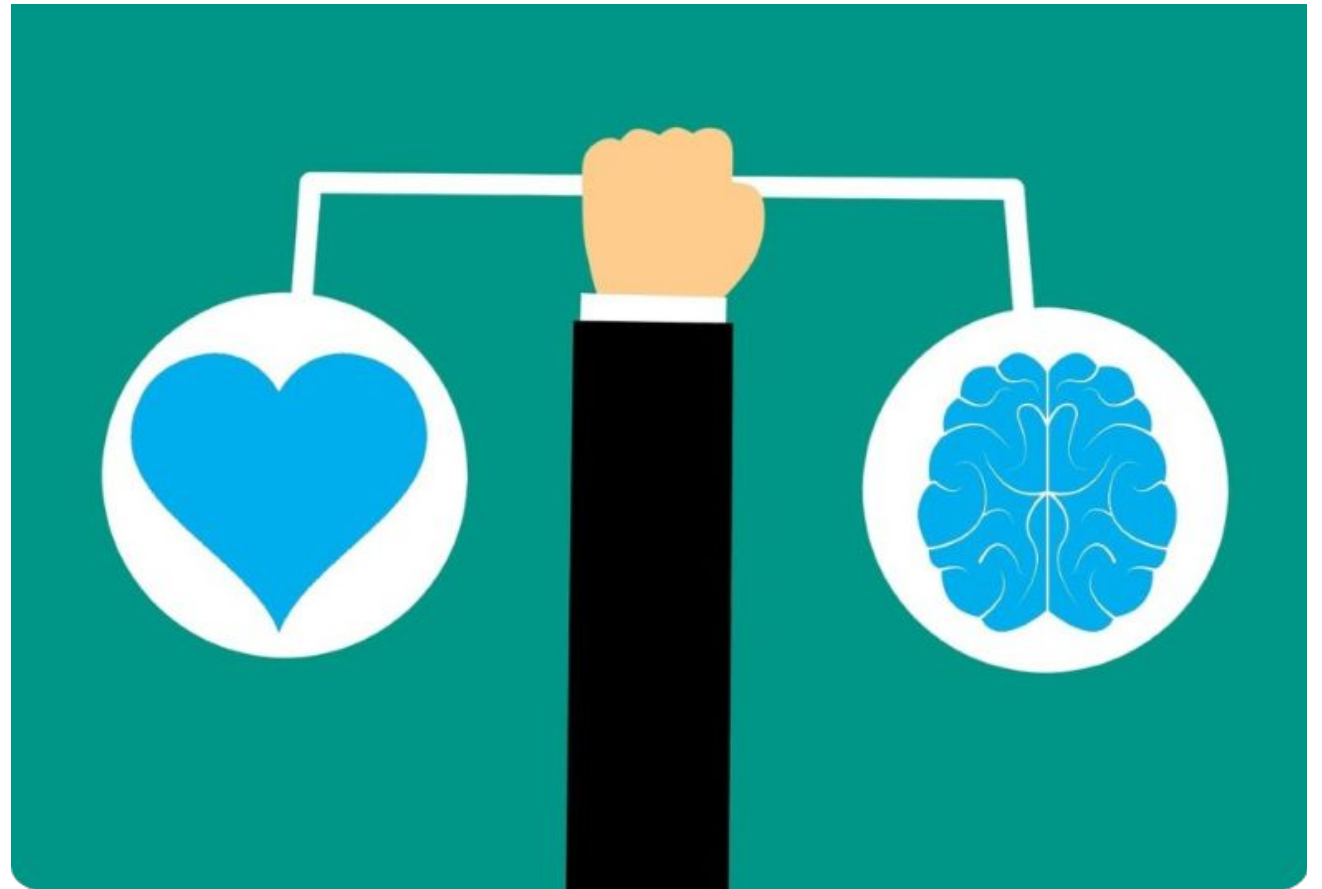
Se reúnen A, B y C

A: Facilitador

B: Consultante

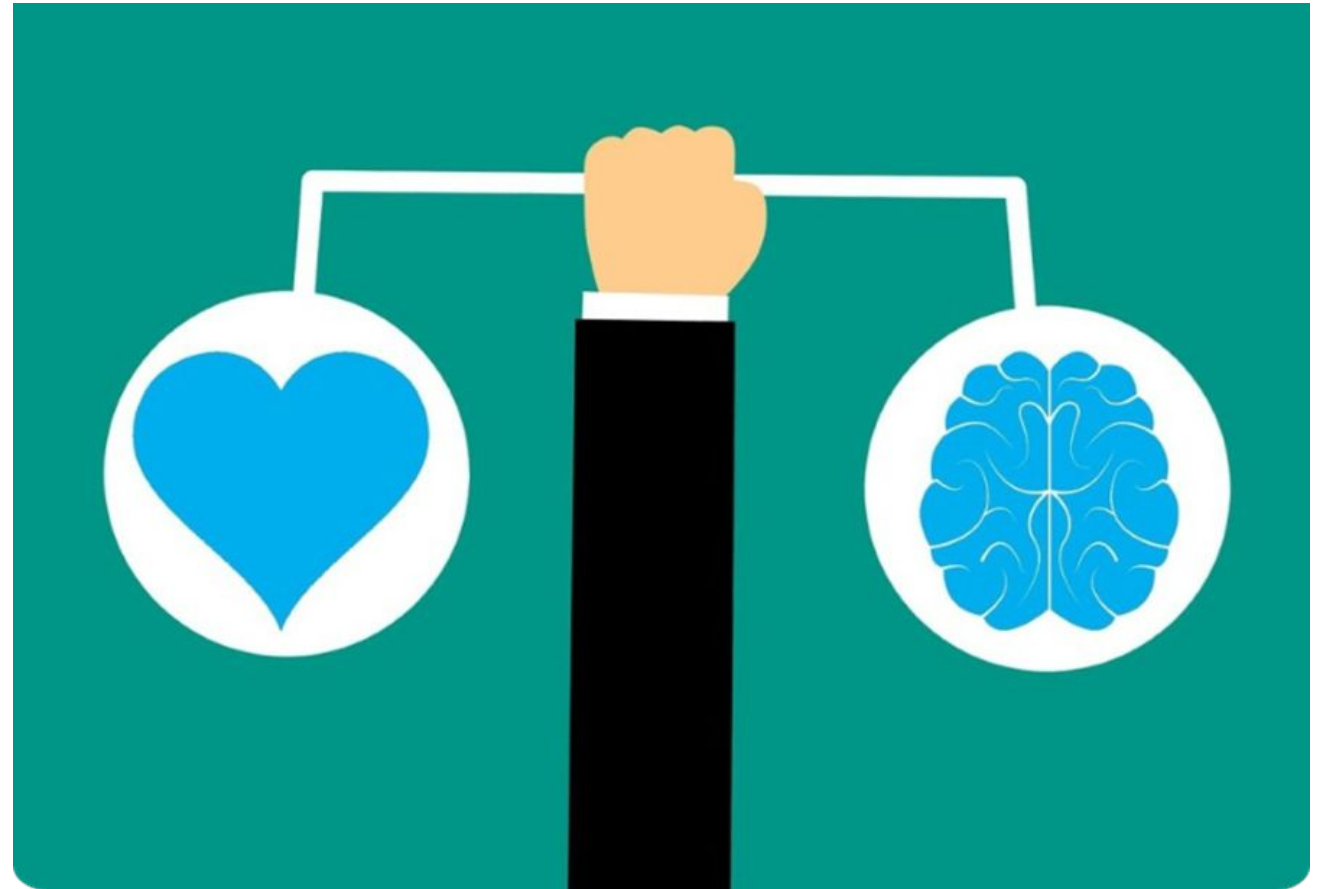
C: Observador(para las prácticas)

**Objetivo:** se aplica a una situación, estado, proceso o decisión en el que dos partes internas están en conflicto y/o en incongruencia.

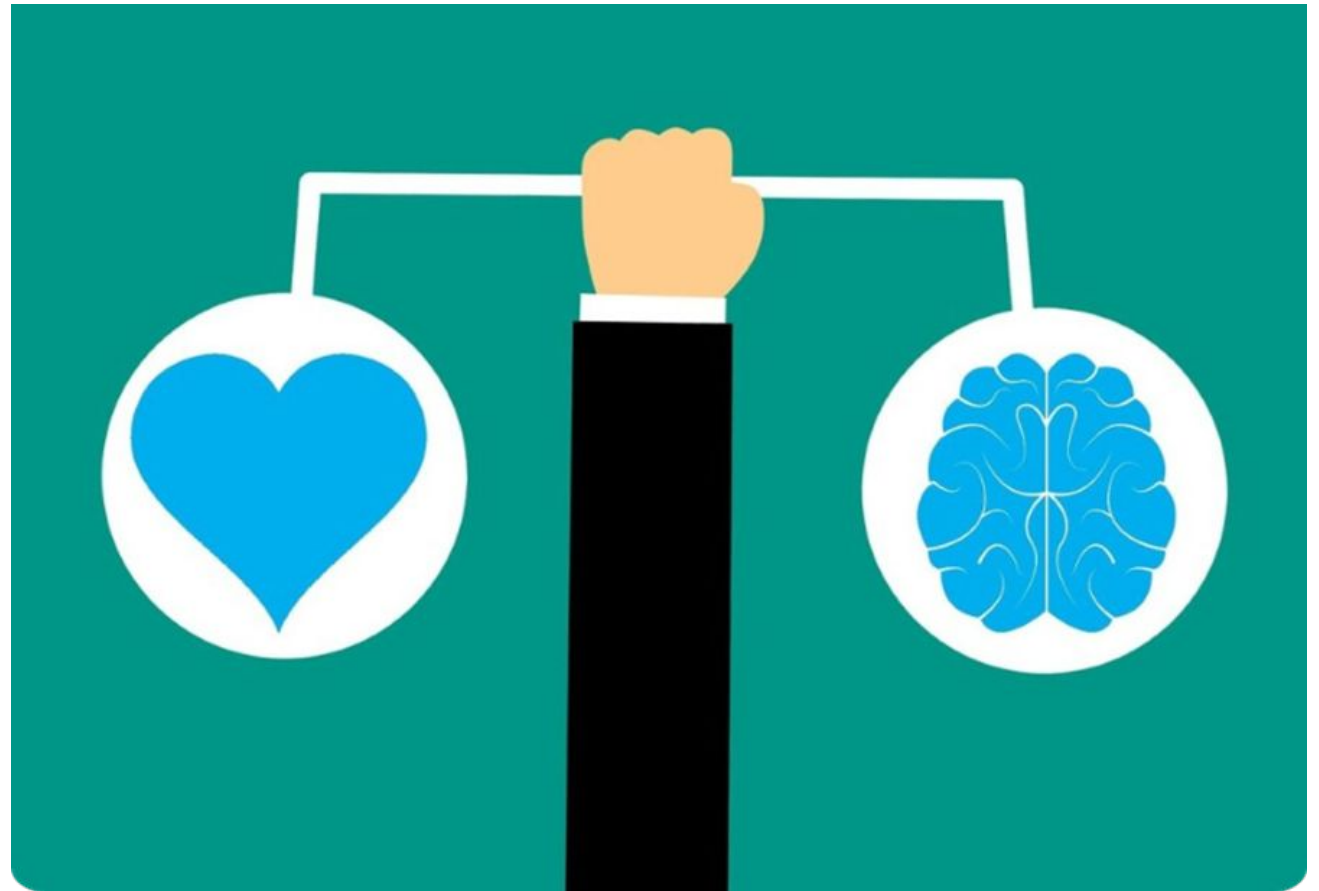


1) A chequea y genera las condiciones necesarias para facilitar a B, en el contexto virtual o presencial. (Rapport)

2) A guía a B para que identifique una situación, estado, proceso o decisión en el que hay dos partes en conflicto.



3) A guía a B para que coloque la representación de una de las partes en conflicto en una mano y la representación de la otra parte en conflicto en la otra mano (esta representación puede ser una imagen, color, objeto, luz, temperatura, etc.).



4) A propone a B que mire cada parte en Estado Disociado y que las describa con submodalidades visuales, auditivas y kinestésicas

5) A propone a B que las dos partes se miren y pregunta: ¿Qué piensa y qué siente cada parte con respecto a la otra?

6) A le pregunta a B: ¿Cuál es la intención positiva que tiene cada parte para estar en la vida de...(nombre del consultante)?

**B agradece a cada parte por esa información**



7) Mientras las partes se miran, B detecta qué necesita cada parte de la otra y qué otros recursos tienen para darse una a la otra.

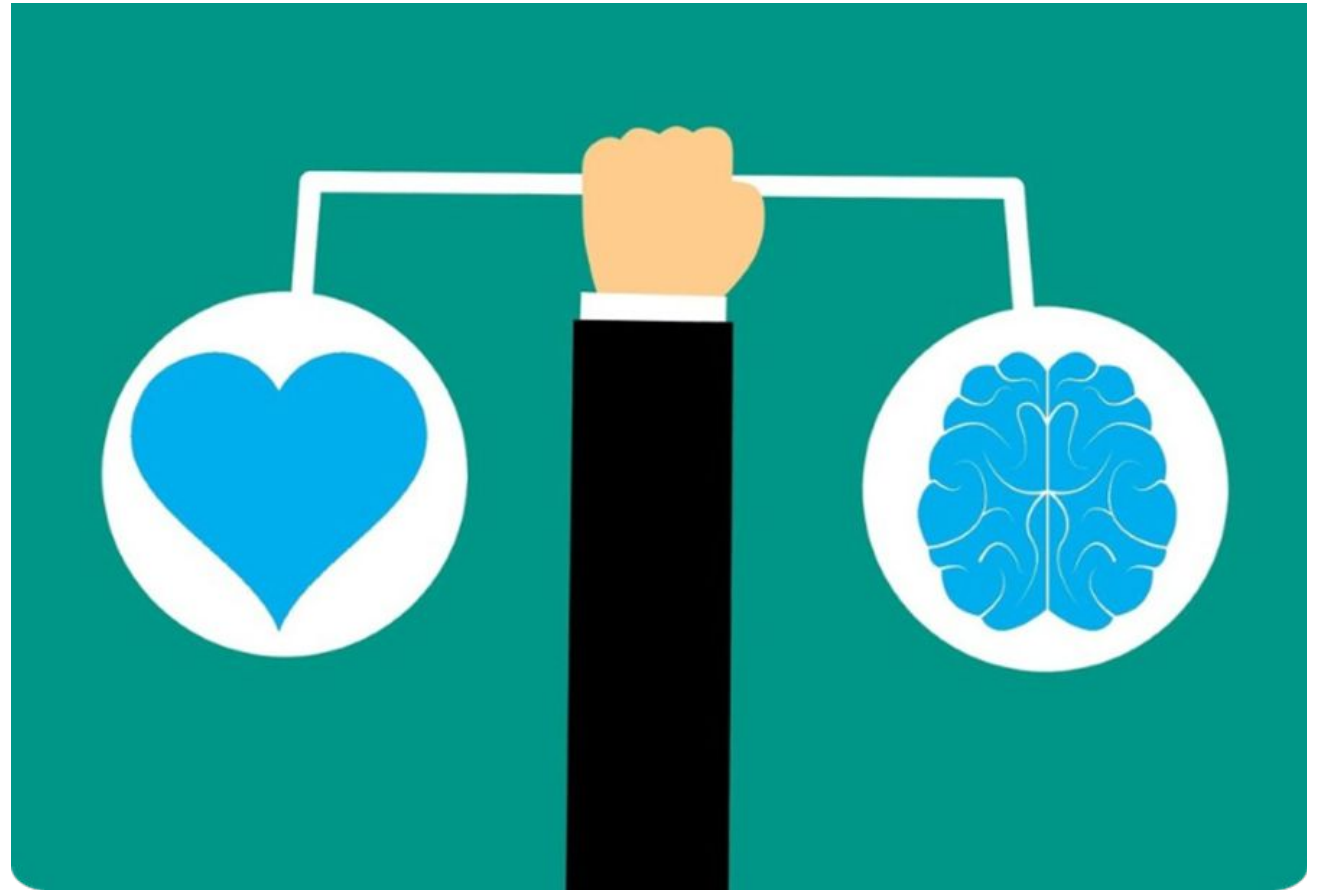
8) A sugiere que las partes podrían unirse y trabajar juntas combinando sus recursos e integrándose.



9) Una vez logrado el acuerdo, A sugiere a B que sus manos se atraigan, se acerquen, integrando las partes.

A pregunta si apareció una nueva representación, puede ser una imagen, un sonido, un sentimiento o una sensación, que es el producto de esta integración.

(Si no puede integrar, dejarlas en estado de negociación).



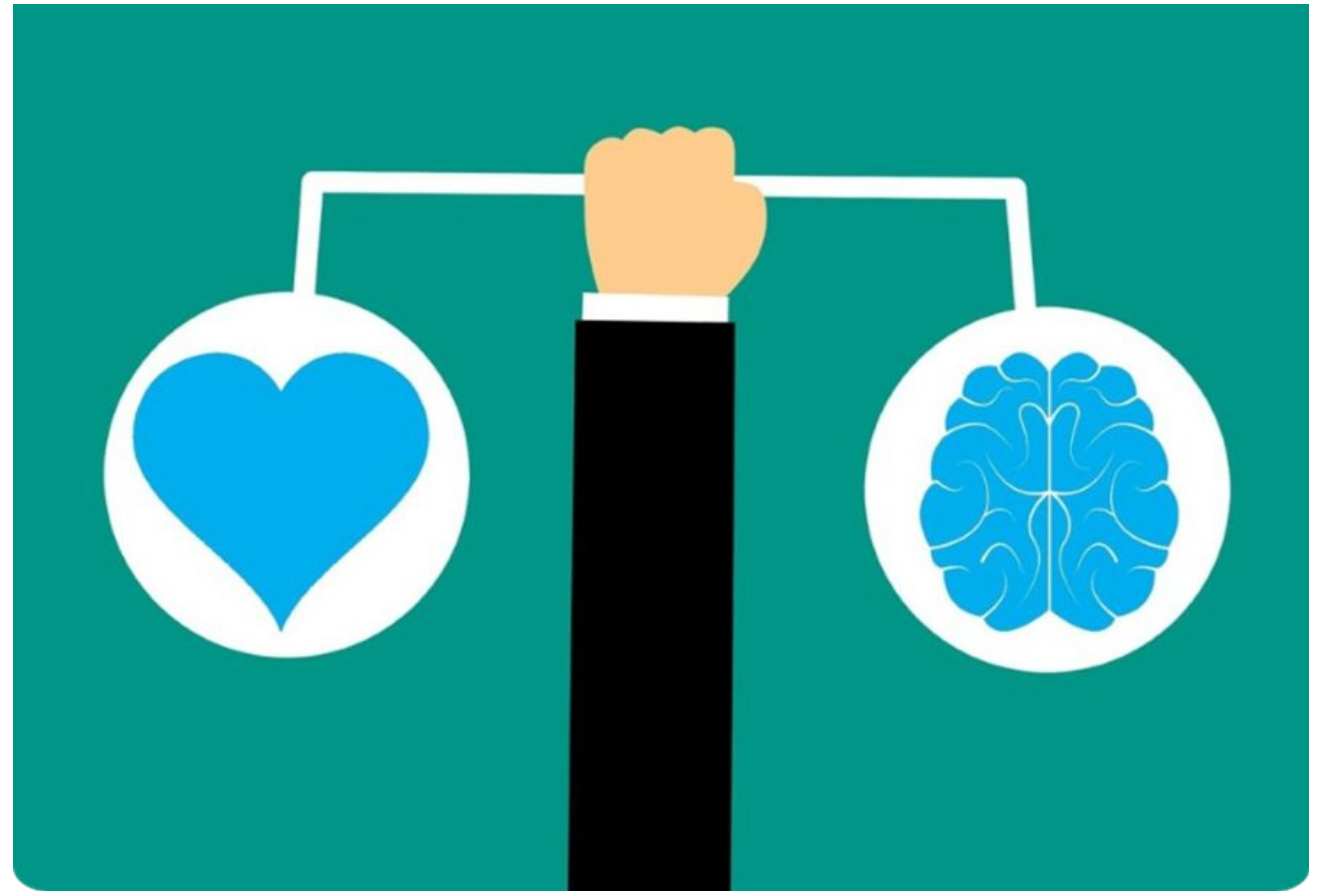
10) Si se produjo la integración, A le pregunta a B si hay alguna otra parte que se opone a esta unión.

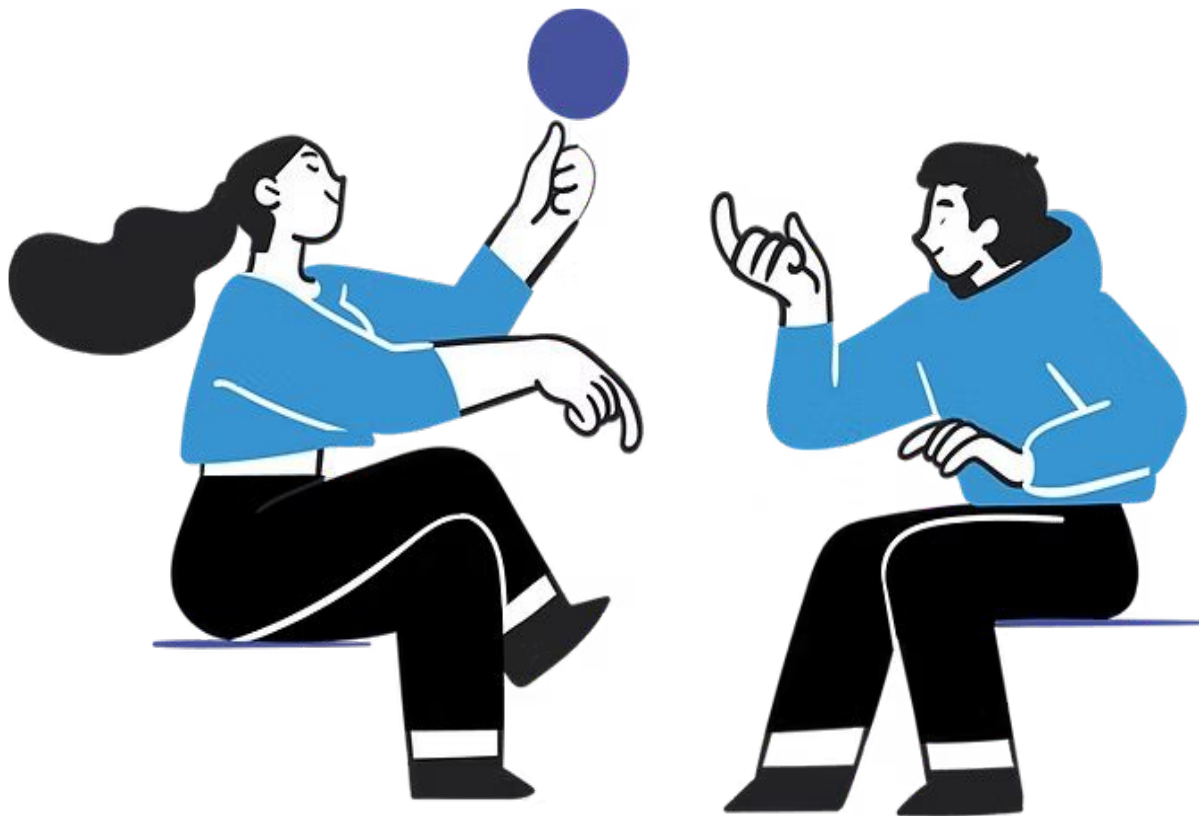
Si la hay, sugerir que esa parte aporte algo a la nueva imagen, sonido o sensación.

Si continúa la oposición volver al punto 3.

Si no hay oposición, asociarse a esta nueva representación llevando las manos hacia el cuerpo.

11) Rotan los Roles.





**DEMOSTRACIÓN**

PUESTA EN  
COMÚN





**PRÁCTICA**

PUESTA EN  
COMÚN





## **RECORDÁ: Armar tu Carpeta de Dinámicas**

Organizá tu carpeta con las copias de las dinámicas que estás aprendiendo.

Así vas a tener un registro completo para llevar a tus prácticas, hacer tus propias anotaciones y aprenderlas con mayor facilidad.



## DE AQUÍ EN ADELANTE

Te propongo practicar cada una de las dinámicas de PNL, pasando por todos los roles.

Esa experiencia completa es el entrenamiento que te permitirá corregir, integrar y dominar cada herramienta.

La práctica encarna el aprendizaje...y construye la excelencia.

# Generemos Mapas Ampliados

“Integrar nuestras partes es reconocerlas y darles espacio para escuchar la sabiduría que guardan incluso cuando están en conflicto.

Ese gesto —detenernos, escucharnos, permitirnos—es un acto de madurez emocional. Solo desde ahí podemos construir congruencia.

Y entonces surge una dirección interna más clara, más poderosa... y profundamente nuestra.” — María Cándida D’Amico



# Para seguir explorando Integración de Partes...

- Si querés seguir profundizando en este tema, aquí recomendación bibliográfica:
- **Mapas para el cambio – Gabriel Plachta.**
- **Capítulo 12 “ El conflicto Interior”.**



# TAREA DE APRENDIZAJE SEMANAL

## Durante los próximos días:

- Completá las prácticas de las dinámicas trabajadas en clase.
  - Experimentá y explorá los distintos roles.
  - Registrá tus experiencias en tu cuaderno bitácora.
- Compartí en el chat del equipo las curiosidades significativas que descubras, así como dudas o inquietudes que surjan durante la práctica.

Podés ir comentando aquello que te resulte llamativo, transformador o revelador.

✨ **Sigamos aprendiendo juntos.**

✨ **Disfrutá el proceso.**

✨ **Nos vemos pronto.**



A close-up photograph of a person's hands holding a bright blue ceramic coffee cup. The cup is filled with a latte, featuring a white milk foam top with a brown coffee heart design. The person's hands are visible, with the left hand supporting the bottom of the cup and the right hand holding the handle. The background is a soft, out-of-focus gradient from dark to light.

# CHECK OUT

¿Qué te estás llevando del encuentro de hoy?

PUESTA EN  
COMÚN

